

TELEDOCENCIA OTORRINOLARINGOLOGIA

Para quienes no han podido realizar una de las 3 rotaciones de dermatología, oftalmología o ORL (marzo, abril y mayo) por la suspensión de la docencia presencial.

Se proponen 8 actividades (2 por cada semana lectiva de la rotación de 4 semanas).

- En 6 de ellas habrá un material para visualizar o leer y una tarea para realizar.
- La última actividad consistirá en resolver por escrito 1 de los 2 casos clínicos (hay 1 en castellano y 1 en euskera) de entre los que se propondrán en este documento.

A la finalización de cada mes, se remitirán por [email](#) a la dirección del Departamento, los documentos Word o PDF resultantes de realizar las actividades exigidas de cada Tema.

El nombre del fichero se compondrá con la siguiente regla: A, B, C, D o G según inicial de la Unidad Docente (Araba, Basurto, Cruces, Donosti, Galdakao) /Apellido+Inicial nombre / número que corresponden al tema (1, 2, 3, etc):

*Ejemplo: Donosti / Elisa Fontenoba / Tema 06
 D_FontenobaE_06*

TABLA DE CONTENIDOS

1. Tema 01. Cirugía Nasal
 - a. Septoplastia
 - b. CENS
2. Tema 02. Cirugía del Cáncer de Laringe
 - a. Microcirugía de laringe
 - b. Larigectomía transoral laser.
 - c. Laringectomía Total.
3. Tema 03. Otocirugía.
 - a. Miringoplastias y Timpanoplastias.
 - b. Colesteatoma.
 - c. BAHA
 - d. Implante Coclear.
4. Tema 04. Glándulas salivares
 - a. Parotidectomías
 - b. Submaxlectomías
 - c. Psialoendoscopias
5. Tema 05. Cirugía ORL infantil.
 - a. Adenoidectomía
 - b. Amigdalectomía
 - c. Drenajes transtimpanicos.
6. Tema 06. Traquetomía y Coniotomía.
 - a. Técnicas quirúrgicas
 - b. Cánulas de traquetomía
7. Caso clínico (1º)
8. Caso clínico (2º)

1. TEMA 01. CIRUGÍA NASAL

- a. Septoplastia y Turbinectomia.
 - i. https://www.youtube.com/watch?v=5gUrglaCuWo&has_verified=1
 - ii. https://www.youtube.com/watch?v=-Cvcc-l35g8&has_verified=1
- b. CENS
 - i. <https://www.tucanaldesalud.es/es/canal-videos/cirugia-endoscopica-nariz-aplicaciones>

ACTIVIDAD:

1. Señalar las diferencias entre Septoplastia y Rinoseptoplastia: indicaciones, técnicas y resultados
2. Describir cuales son las contraindicaciones de la CENS

2. TEMA 02. CIRUGÍA DEL CANCER DE LARINGE

- a. Microcirugía de laringe
 - i. <https://www.youtube.com/watch?v=IcYiKHucMw4>
- b. Larigectomia transoral laser.
 - i. <https://www.youtube.com/watch?v=yk7S3BU56V8>
- c. Laringectomia Total.
 - i. <https://www.youtube.com/watch?v=acqLOQ6ERXI>
 - ii. https://www.youtube.com/results?search_query=totaql+laryngectomy
 - iii. https://www.youtube.com/watch?v=qZT_rsymFO4

ACTIVIDAD: Imagina que tienes que explicar a un paciente que tiene un Carcinoma de cuerda vocal estadio T2,N0,M0 que debería someterse a una cirugía. Redacta cómo le explicarías la enfermedad y la cirugía a la que debe de someterse para obtener su consentimiento informado.

3. TEMA 03. OTOCIRUGIA.

- a. Miringoplastias y Timpanoplastias.
 - i. <https://www.youtube.com/watch?v=DUOBS3ySiyY>
 - ii. https://www.youtube.com/watch?v=GTiQNHDPxh0&list=PLmIlgZCQ_PgpD4KrPu_1KIk9GIDP3t6jpNa
- b. Otoesclerosis
 - i. https://www.youtube.com/results?search_query=estapedotomia
 - ii. https://www.youtube.com/results?search_query=estapedectomia
- c. Colesteatoma.
 - i. https://www.youtube.com/watch?v=Jel3pEU0Hfs&has_verified=1
- d. BAHA
 - i. <https://www.youtube.com/watch?v=RQrqhY3cLKO>
 - ii. <https://www.youtube.com/watch?v=ZgH0WhjjozM>
- e. Implante Coclear.
 - i. https://www.youtube.com/watch?v=AOR_b8KmjVs
 - ii. https://www.youtube.com/watch?v=Bxc_7nFlxpA

ACTIVIDAD. Generar un documento en el que se expliquen:

1. Tipos de Timpanoplastia
2. Diferencias entre estapedotomia y estapectomia
3. Generar un documento sobre etiopatología y sintomatología del Colesteatoma
4. Señalar las diferencias entre las indicaciones del BAHA y el IC.

4. TEMA 04. GLANDULAS SALIVARES

- a. Parotidectomías
 - i. https://www.youtube.com/results?search_query=parotidectomia
- b. Submaxiectomías
 - i. https://www.youtube.com/watch?v=Lhs-HVhS8U&list=PLGrP7zqMpcZfHowNbWhBQ2IOCI_9Lummb&has_verified=1
- c. Psialoendoscopías
 - i. <https://www.youtube.com/watch?v=1tupxTllwa8>

ACTIVIDADES:

1. Explícale a un paciente cuales son las complicaciones de la parotidectomía.
2. Explícale a un paciente cuales son las complicaciones de la submaxilectomía.
3. Cuáles son las indicaciones de la Psialoendoscopia.

5. TEMA 05. CIRUGÍA ORL INFANTIL.

- a. Adenoidectomía
 - i. https://www.youtube.com/watch?v=dCTux6rDBQs&has_verified=1
 - ii. <https://www.youtube.com/watch?v=fJgpJJNrkY0>
- b. Amigdalectomía
 - i. https://www.youtube.com/watch?v=wTB_dD1ygJA&has_verified=1
- c. Drenajes transtimpánicos

ACTIVIDAD: Describir cual es el postoperatorio y las complicaciones en cada una de las 3 IQ.

6. TEMA 06. TRAQUETOMIA Y CONIOTOMIA.

- a. Técnicas quirúrgicas
 - i. <https://www.youtube.com/watch?v=77Wi5Z3FOGk>
 - ii. <https://www.youtube.com/watch?v=CWTuUI3kRog>
 - iii. https://www.youtube.com/watch?v=-qbgQ-9acDw&has_verified=1
 - iv. <https://www.youtube.com/watch?v=8kchj0sBW8A>
- b. Cánulas de traqueotomía
 - i. <https://www.youtube.com/watch?v=lqTWQzH2A2c>
 - ii. <https://www.youtube.com/watch?v=laQJlrkUBA>

ACTIVIDAD: Indicar las ventajas y desventajas de la traqueotomía vs la coniotomía

Algunos enlaces de interés:

<https://www.mayoclinic.org/es-es/diseases-conditions/sleep-apnea/symptoms-causes/syc-20>
https://www.youtube.com/watch?v=8BOP-4O_55Q377631

7. CASOS CLÍNICOS.

CASO CLÍNICO 1

Mujer, 34 años

AF:

- Hipoacusia familiar (madre, tí@s, heman@s), no sabe precisar tipo de enfermedad

AP:

- No alergias conocidas a medicamentos
- No medicación habitual
- No hábitos tóxicos
- Trabaja de teleoperadora
- 2 embarazos con partos normales, 4 y 1 año

EA:

- Hipoacusia de OD desde hace unos 4 años, acúfeno homolateral ocasional, tras el último embarazo refiere empeoramiento de la hipoacusia de OD e inicio de hipoacusia en OI
- No refiere otra sintomatología ORL

EXPLORACIÓN:

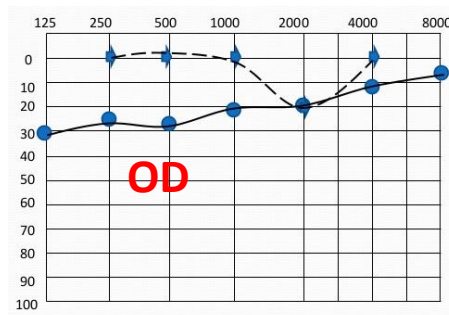
- OD: Tímpano íntegro, translúcido, con mancha rojiza
- OI: Otoscopia Normal
- Resto de exploración ORL sin hallazgos significativos

EXPLORACIONES COMPLEMENTARIAS:

- Acumetría. 500, 1000 y 2000Hz
 - Rinne
 - Weber

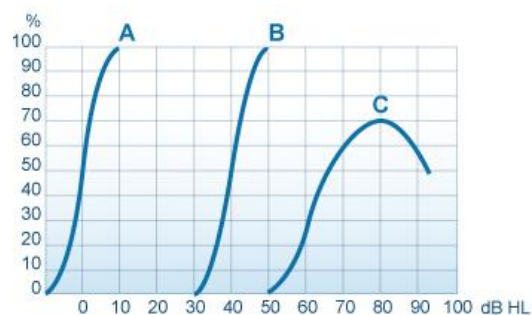
- Audiometría
 - Tonal liminar

OD:

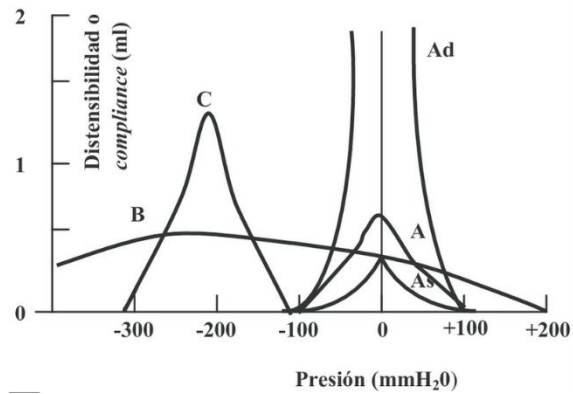


OI: vía ósea en 0 dB, gap audiométrico de 15dB pantonal

- Logaudiometría en campo abierto



- Impedanciometría
 - OD:
 - OI:



En relación al caso responde:

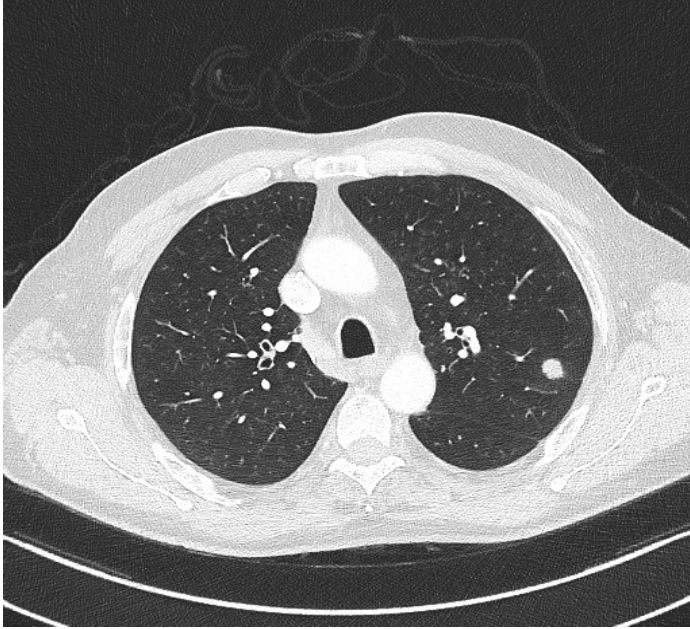
- Hipótesis diagnóstica
- ¿Enfermedad hereditaria? SÍ / NO En caso afirmativo tipo de herencia
- ¿Predominio de sexo?
- ¿Qué resultados espera obtener al realizar el test de Weber en cada una de las frecuencias especificadas?
- ¿Qué resultados espera obtener al realizar el test de Rinne en cada una de las frecuencias especificadas en OD?
- ¿Qué resultados espera obtener al realizar el test de Rinne en cada una de las frecuencias especificadas en OI?
- ¿Qué tipo de curva se obtendrá en la logaudiometría?
- ¿Qué tipo de curva se obtendrá en la Impedanciometría en OD?
- ¿Qué tipo de curva se obtendrá en la Impedanciometría en OI?
- ¿Qué otra prueba solicitaremos realizar con el aparato de impedanciometría?
- ¿Qué espera obtener en la prueba anterior en los diferentes oídos?
- ¿Qué otra prueba complementaria podemos pedir?
- ¿Qué tratamiento propondría para el OD?
- ¿Qué tratamiento propondría para el OI?
- ¿Cómo explica la mancha rojiza de la otoscopia derecha?
- Relacione el acúfeno del OD con la Audiometría tonal

Aurrekari Pertsonalak:

- 60 urteko gizona.
- Ez alergia ezagunik.
- Eguneko 1.5 paketeko erretzaile aktiboa.
- Enolismo kroniko aktiboa (4-6 ardo/goizez eta 4-6 arratsalde).
- Lan-aurrekariak: tornularia eta esmerilatzaile. Amiantoarekin edo fibrozementuarekin kontakturik ez.
- 2002tik, 14 aldiz ospitaleratu dute alkohola jatorriko pankreatitis akutuagatik. Ekoendoskopia (2018ko ekaina): pankreatitis kroniko kaltzifikatzailea, buruan hantura-aldaketak dituena.
- Hiato-hernia (Gastroskopia 2015ean, II/IV errefluxuagatiko esofagitisarekin eta duodenitis akutu HP negatiboarekin).
- B linfoma, gongoiletok at 2011n, R +CHOP x6 tratatua eta Rituximab bidezko mantentze-lanak, sendatuzan jotzen da 2016ra arte. Urte horretan berragerpena inglean, erradioterapiaren bidez tratatuta. Sendatuzat jota.
- Eskuineko torakotomia 2009an masa mediastiniko onbera duten exeresientzat (pbb teratoma kistiko onbera).
- Beste kirurgia batzuk: Kolezistektomia laparoskopikoa 2016ko ekainean. Lipoma abdominaleko exeresia.
- Ohiko tratamendua: Pantoprazol, Kreon.

Egungo egoera:

2019ko apirilean Digestioan egindako azken ospitaleratzean, pankreatitis akutuagatik, pankreatitis kroniko baten barruan, OTA torazikoan masa bat aurkitzen da



OTA

EGLan nodulu bat, 14 x 11 mm-koa, ingurune irregularrekoa. Ezkerreko pleura-isuri minimoa. Mediastino tamaina ertaina eta morfologia normala, adenopatia hiliarrik ez.

1. Galdera

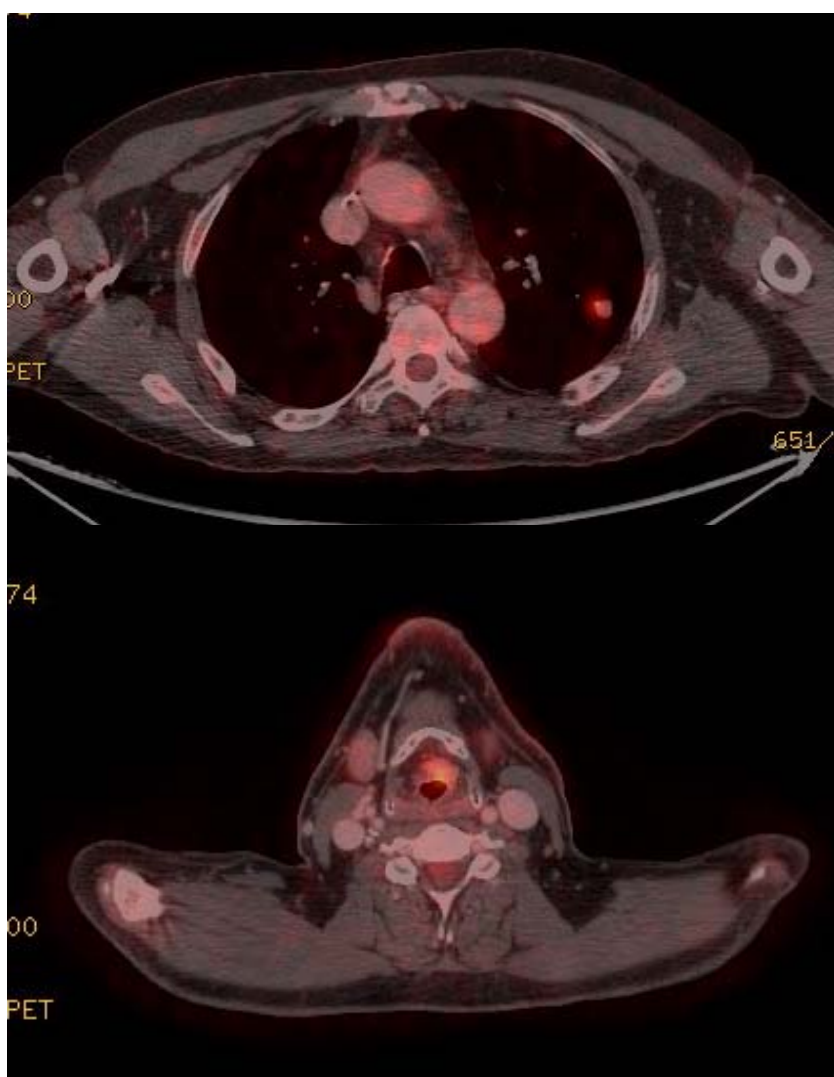
a. Zein da zure susmo diagnostikoa?

b. Zein izango lirateke egin beharreko hurrengo froga osagarriak?

PET-TC 2019/04/23: nodulu bat EGLan ondorengo segmentu apikologikoan, 14 mm-ko diametro txikikoa, foku-bilketa patologikoarekin (gehienez 3.3 SUV). Gainera, zalantzasako lesio pseudonodular bat ikusten da lid segmentu basaletan, itzulpen metabolikorik gabe, kontrolerako aipatzen dena.

Asimetria ahots-korden arteko kaptazioan, jarduera handiagoarekin eta ezkerreko itxura lodiagoarekin, eskuineko ahots-sokaren paralisiarekin lotuta egon daitekeena, nahiz eta ORL bidezko balorazioa gomendatzen den.

Pankreatitis kronikoaren aldaketak. Aurreko eskuineko espazio pararenalean loditutako horma likidoaren bilduma likidoa, horma hipermetabolikoekin eta eduki ametabolikoarekin, hantura/infekzio itxurakoa, hondar-bilduma kapsulatuarekin lotuta. Kontrola gomendatzen da.



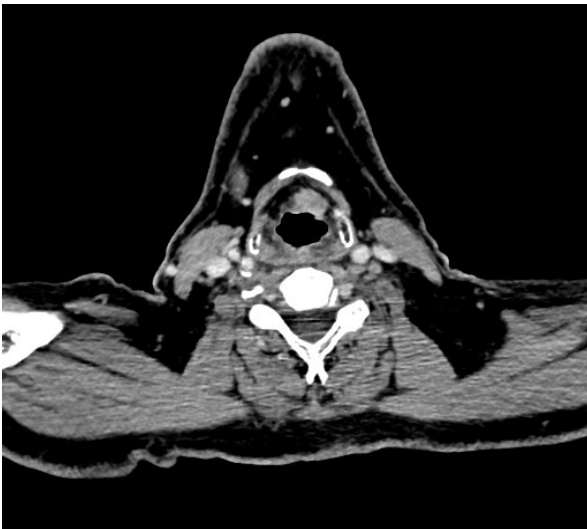
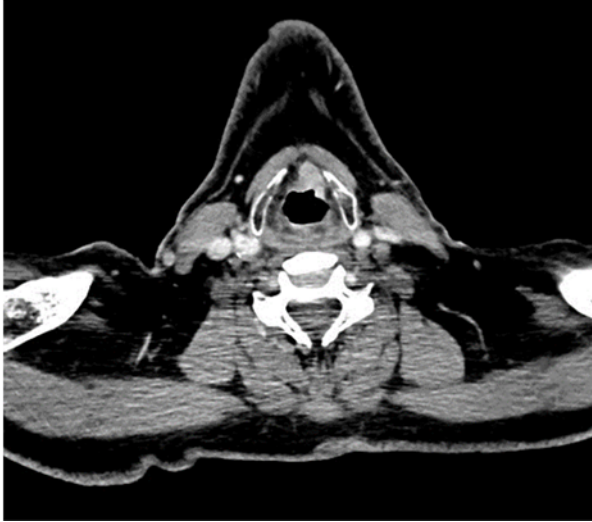
2. Galdera

- Zein da zure susmo diagnostikoa. Zergaitik?
- Zein izango lirarteke egin beharreko hurrengo froga osagarriak. Zergaitik?

Birikietako biopsia orratz lodia OTA bidez.

Emitza: Zelula ezkatatsuen kartzinoma

Lepoko OTA:



Eremu preepiglotiko koipetsuan eta zentratuta, neoplasia primarioa eta solidoa ikusten da (24 x 13 x 14 mm). Ez du ahots-soka inbaditzen.

Tiroide kartilagoa errespetatua dago.

Ez da adenopatia susmagaririk ikusten.

Alde biko gongoil laterozerbikal txikiak baino ez dira ikusten.

3. Galdera

a. Zein da zure susmo diagnostikoa (estadioa ea). Zergaitk?

b. Zehaztu tratamendu-proposamena (zein lehenago, zein tratamendu mota ea)?